

L'année 2021 est celle de la reprise économique et fait suite à une année largement impactée par la crise sanitaire, notamment par la période de confinement pendant un quart du premier semestre 2020 ayant entraîné la chute importante de la plupart des indicateurs. Ainsi, la comparaison avec l'année passée est nécessaire afin d'évaluer ce rebond de l'économie monégasque, mais il apparaît essentiel de mettre également en parallèle les différents indicateurs avec l'année 2019, période d'avant-crise, pour relativiser cette reprise.

### Évolution par rapport au 4T 2020

Commerce extérieur	Économie	Emploi du secteur privé	Tourisme
Exportations ↗	Chiffre d'affaires ↗	Nb d'employeurs ↗	Taux d'occupation ↗
Importations ↗	Créations d'Ets ↗	Nb d'emplois ↗	Chambres louées ↗
Balance Commerciale ↘	Radiations d'Ets ↗	Heures travaillées ↗	Nb de jours croisiéristes ↘

Atteignant 2,9 Md€ à fin décembre 2021, le volume global des échanges, hors France, progresse significativement (+23,0 %), et retrouve sa dynamique d'avant crise.

Le chiffre d'affaires de la Principauté, hors Activités financières et d'assurance, dépasse largement celui de 2019 et s'élève à 16,0 Md€, soit une augmentation de 13,3 % par rapport à 2020.

Le nombre d'emplois actifs, qui atteint pratiquement 57 000 à la fin du 4<sup>e</sup> trimestre, dépasse pour la première fois son niveau d'avant-crise.

En cumul annuel en 2021, les créations d'établissements sont en hausse par rapport à l'année passée et les radia-

tions sont stables. Ainsi, le solde créations – radiations définitives augmente (+356 contre +295 en 2020).

Tous les indicateurs hôteliers sont orientés à la hausse mais restent en deçà de leurs niveaux d'avant la pandémie.

Le marché de l'immobilier progresse par rapport à 2020 sans retrouver son niveau de 2019.

Le nombre d'immatriculations de véhicules neufs est en hausse (+21,0 %) comme la fréquentation des parkings publics (+12,0 %). Bien qu'il soit fortement supérieur à 2020 en termes de mouvements et de passagers, le trafic aérien reste très nettement inférieur à son niveau de 2019.

## COMMERCE EXTÉRIEUR HORS FRANCE

Après une année 2020 difficile, 2021, marquée par la reprise des échanges mondiaux de biens, observe un retour progressif à la normale. Le volume global des échanges, hors France, s'élève à 2,9 Md€, en hausse de 23,0 % par rapport à 2020. Il reste cependant largement inférieur à son niveau pré-pandémique.

Les importations (+336 M€) s'accroissent plus intensément que les exportations (+213 M€), engendrant une augmentation mécanique du déficit de la Balance Commerciale (-634 M€). Avec 1,1 Md€, le volume des exportations de la Principauté tend vers son plus haut historique, atteint en 2019.

Pour la première fois depuis 2012, les importations hors Union européenne sont supérieures aux acquisitions depuis l'UE. Portées par la Fabrication d'autres produits industriels et les Autres activités de services, les importations depuis le Royaume-Uni sont multipliées par près de 3, en faisant la deuxième source d'importation de la Principauté.

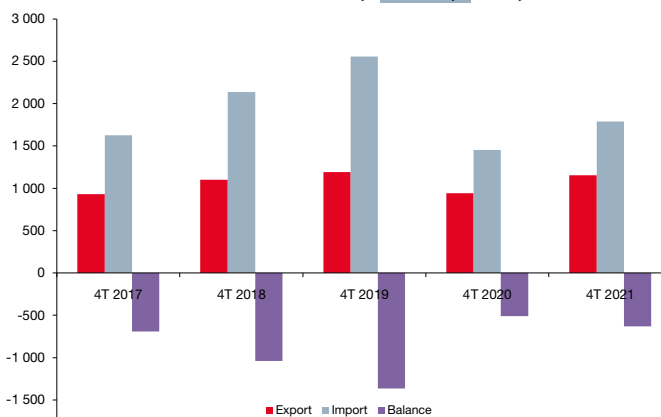
Un cinquième de l'ensemble des échanges s'effectue avec l'Italie, toujours premier partenaire commercial de Monaco.

Hors UE, les trois principaux partenaires de la Principauté sont la Suisse (235 M€), le Royaume-Uni (226 M€) et la Chine (218 M€).

Les biens les plus échangés en 2021 sont les Articles de joaillerie, bijouterie et instruments de musique (409 M€, +61,8 %), les Produits en plastique (233 M€, +37,8 %) et les Produits de la construction automobile (198 M€, -0,2 %).

### Évolution du commerce extérieur hors France

	4T 2020	4T 2021	Variation	Poids
<b>Livraisons + Exportations</b>	<b>939,9</b>	<b>1 153,1</b>	<b>22,7%</b>	
<i>Livraisons UE</i>	<i>589,4</i>	<i>687,2</i>	<i>16,6%</i>	<i>59,6%</i>
Dont Italie	175,4	209,8	19,6%	18,2%
Dont Allemagne	133,8	146,7	9,6%	12,7%
Dont Belgique	59,9	70,4	17,4%	6,1%
<i>Exportations</i>	<i>350,5</i>	<i>465,8</i>	<i>32,9%</i>	<i>40,4%</i>
Dont Suisse	125,2	150,0	19,8%	13,0%
<b>Acquisitions + Importations</b>	<b>1 451,4</b>	<b>1 787,1</b>	<b>23,1%</b>	
<i>Acquisitions UE</i>	<i>854,7</i>	<i>861,6</i>	<i>0,8%</i>	<i>48,2%</i>
Dont Italie	505,8	438,3	-13,3%	24,5%
Dont Allemagne	155,3	154,4	-0,6%	8,6%
Dont Belgique	50,4	74,1	47,0%	4,1%
<i>Importations</i>	<i>596,7</i>	<i>925,5</i>	<i>55,1%</i>	<i>51,8%</i>
Dont Royaume-Uni	62,8	175,8	179,7%	9,8%
<b>Balance commerciale</b>	<b>-511,5</b>	<b>-634,1</b>	<b>-24,0%</b>	



Unité : million d'euros

Sources : Direction Générale des Douanes (françaises) et Droits Indirects, IMSEE

## CHIFFRE D'AFFAIRES<sup>(1)</sup>

Pour la première fois, le chiffre d'affaires monégasque, hors Activités financières et d'assurance, dépasse les 16 Md€, grâce notamment aux résultats des deux secteurs du commerce. Il est en hausse de 1,9 Md€ en comparaison avec 2020 (+13,3 %) et de 1,0 Md€ (+6,9 %) par rapport à 2019. Néanmoins, les résultats encourageants de certains secteurs d'activités vis-à-vis de l'année passée sont à nuancer par le contexte sanitaire, et quelques Grands secteurs d'activité (GSA) demeurent en deçà de leur niveau de 2019.

Le Commerce de gros progresse significativement (+889,2 M€, soit +20,9 %) et plus des deux tiers de sa croissance est due à celle des intermédiaires (+615,6 M€, soit +35,0 %).

Le commerce automobile, les bijouteries et horlogeries ainsi que l'habillement portent le Commerce de détail (+390,2 M€, soit +25,4 %).

La reprise des Activités liées au sport et de l'Organisation des jeux de hasard et d'argent permet aux Autres activités de services d'afficher la plus forte croissance relative en 2021 (+43,3 %, soit +224,6 M€). Cependant, leur chiffre d'affaires reste inférieur à celui de 2019 (743,6 M€ contre 938,6 M€).

Également, l'Hébergement et restauration ne retrouve pas son niveau d'avant-crise, mais est tout de même en progression de 36,4 % comparativement à 2020 (soit +154,1 M€).

Le chiffre d'affaires du Transport et entreposage progresse (+130,5 M€, soit +28,8 %) et se rapproche de celui de 2019 grâce à la croissance des Services auxiliaires et des Transports maritimes et côtiers de fret et de passagers.

De même, les Industries manufacturières, extractives et autres (+110,4 M€ soit +15,8 %) retrouvent leur chiffre d'affaires de 2019. Les Activités scientifiques et techniques, services administratifs et de soutien augmentent moins nettement (+104,8 M€, soit +4,2 %). Cette hausse provient des Activités des agences d'intérim et des Activités de location et location-bail, mais est limitée par la baisse des Activités des économistes de la construction qui avaient bénéficié en 2020 d'une opération singulière.

La Construction poursuit sa progression (+104,6 M€, soit +5,1 %), tirée par les Travaux de maçonnerie générale et gros œuvre de bâtiment.

L'Information et communication connaît un fort regain de croissance (+99,1 M€, soit +17,1 %) et dépasse son niveau de 2019.

L'Immobilier est le seul secteur en recul (-335,2 M€, soit -32,5 %), avec pour principale cause le résultat des Activités des marchands de biens immobiliers.

<sup>(1)</sup> calculé à partir des déclarations de TVA en période de dépôt

<sup>(2)</sup> Le total du chiffre d'affaires n'inclut pas celui des Activités financières et d'assurance. Le chiffre d'affaires étant un indicateur moins pertinent que pour les autres secteurs, il est donné à titre indicatif.

## FINANCES

### Évolution des indicateurs financiers

	4T 2020	4T 2021	Variation
<b>Fonds d'Investissements Monégasques</b>			
Nombre de Fonds	53	49	-7,5%
Actif Net Total	4 403	4 458	1,2%
<b>Sociétés de Gestion</b>			
Nombre de Sociétés	61	61	-
<b>Banques &amp; Etablissements Financiers</b>			
Nombre de Banques	30	29	-3,3%
Nombre de Sociétés Financières	4	4	-
Montant des actifs : Dépôts & TCN + PVM	129 094	148 188	14,8%
Montant des Dépôts & TCN	50 121	53 744	7,2%
Montant des Crédits	27 024	29 944	10,8%

Unité : million d'euros

Sources : Commission de Contrôle des Activités Financières, Direction du Budget et du Trésor  
IMSEE

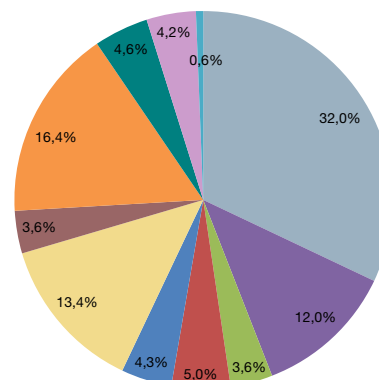
### Évolution du chiffre d'affaires par GSA

	4T 2019	4T 2020	4T 2021	Var 20/21
1 Act. financ. et d'assurance	1 866,7	1 798,2	1 737,1	-3,4%
2 Commerce de gros	4 703,2	4 245,4	5 134,6	20,9%
3 Commerce de détail	1 686,9	1 536,5	1 926,7	25,4%
4 Hébergement et restauration	809,1	423,1	577,2	36,4%
5 Industries manuf., extrac. et autres	807,7	698,3	808,7	15,8%
6 Activités immobilières	813,4	1 031,2	696,0	-32,5%
7 Construction	1 927,5	2 039,1	2 143,7	5,1%
8 Transport et entreposage	595,8	453,8	584,4	28,8%
9 Act. scientif. et tech., serv. adm. et de soutien	1 980,3	2 523,2	2 628,0	4,2%
10 Autres activités de services	938,6	519,0	743,6	43,3%
11 Information et communication	626,2	580,9	680,0	17,1%
12 Admin., enseig., santé et action sociale	94,0	89,6	99,9	11,6%
<b>Total<sup>(2)</sup></b>	<b>14 982,8</b>	<b>14 140,1</b>	<b>16 022,8</b>	<b>13,3%</b>

Unité : million d'euros

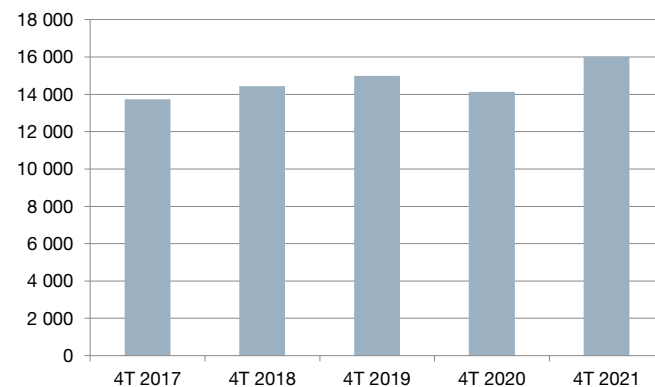
Sources : Direction des Services Fiscaux, IMSEE

### Répartition du chiffre d'affaires au 31 décembre 2021<sup>(2)</sup>



Sources : Direction des Services Fiscaux, IMSEE

### Évolution du chiffre d'affaires<sup>(2)</sup>



Unité : million d'euros

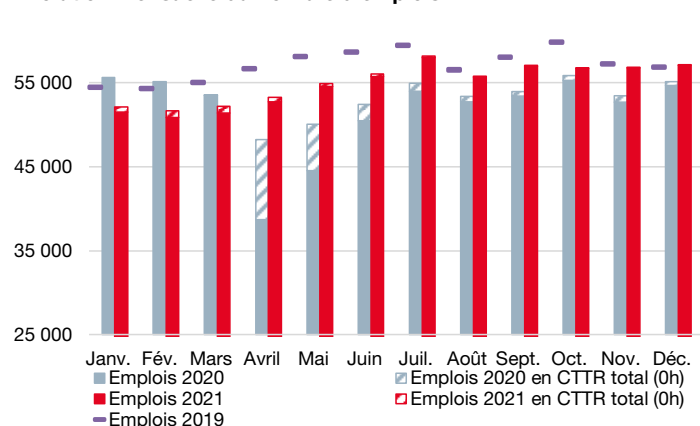
Sources : Direction des Services Fiscaux, IMSEE

L'évolution du montant des actifs gérés par les banques est très positive sur les douze derniers mois (+14,8 %), de même que celle du montant des crédits octroyés (+10,8 %). Le montant des dépôts progresse également (+7,2 %).

Sur le quatrième trimestre de l'année 2021, une collecte de l'ordre de 1,8 milliard d'euros, conjuguée à l'impact positif des effets de marché et de change permet d'afficher une augmentation du montant des actifs sous gestion (+4,5 %) sur cette période.

# EMPLOI - SECTEUR PRIVÉ

## Évolution mensuelle du nombre d'emplois



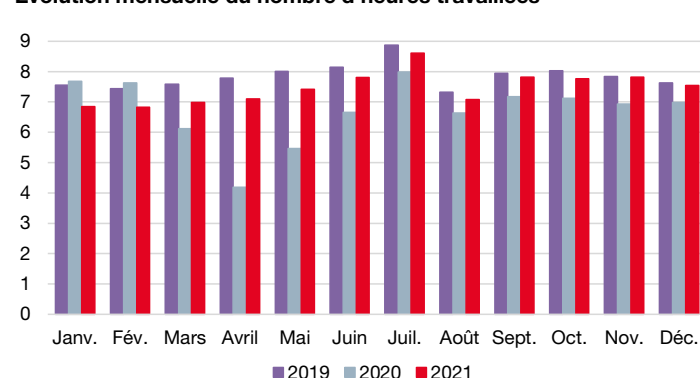
Sources : Caisses Sociales de Monaco, IMSEE

## Évolution du nombre d'emplois actifs par GSA

	4T 2019	4T 2020	4T 2021	Var 20/21
Act. financ. et d'assurance	4 032	4 060	4 201	3,5%
Commerce de gros	2 657	2 605	2 606	0,0%
Commerce de détail	3 024	2 884	3 058	6,0%
Hébergement et restauration	8 400	7 481	7 377	-1,4%
Industries manuf., extrac. et autres	2 649	2 579	2 602	0,9%
Activités immobilières	1 755	1 738	1 762	1,4%
Construction	5 475	5 797	5 958	2,8%
Transport et entreposage	2 136	1 921	2 000	4,1%
Act. scientif. et tech., serv. adm. et de soutien	13 818	13 641	14 401	5,6%
Autres activités de services	7 266	6 593	7 323	11,1%
Information et communication	1 402	1 358	1 420	4,6%
Admin., enseign., santé et action sociale	4 257	4 224	4 291	1,6%
<b>Total</b>	<b>56 871</b>	<b>54 881</b>	<b>56 999</b>	<b>3,9%</b>

Sources : Caisses Sociales de Monaco, IMSEE

## Évolution mensuelle du nombre d'heures travaillées



Unité : million d'heures

Sources : Caisses Sociales de Monaco, IMSEE

# ÉTABLISSEMENTS

En 2021, les créations d'établissements sont en nette hausse par rapport à l'année passée (825 contre 763 soit +8,1 %) mais restent inférieures à 2019 (882). Les radiations définitives sont stables (469 contre 468 soit +0,2 %) et demeurent en deçà de leur niveau de 2019 (490).

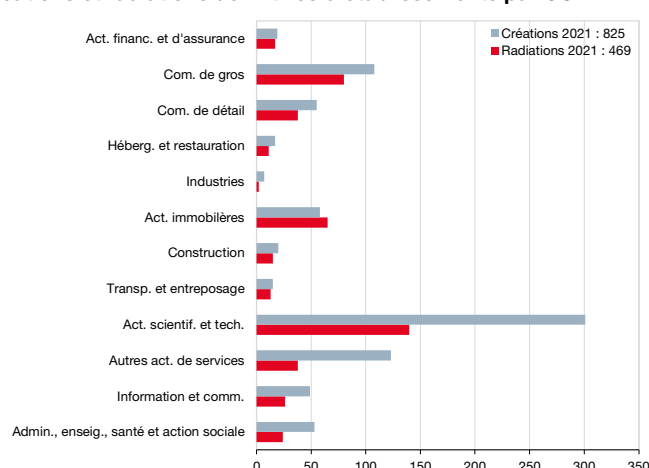
Le solde créations – radiations définitives est de +356 contre +295 en 2020 et +392 en 2019. Il est de +161 dans les Activités scientifiques et techniques, services administratifs et de soutien et de +85 dans les Autres activités de services. Seules les Activités immobilières ont un solde négatif (-7).

À la fin de l'année 2021, avec plus de 2 000 emplois supplémentaires par rapport à 2020, le secteur privé totalise 56 999 emplois actifs (au moins une heure travaillée, personnel de maison inclus). Ce nombre dépasse pour la première fois le niveau d'avant-crise, avec 128 emplois de plus qu'au 4T 2019 (soit +0,2 %). Il correspond également à une augmentation de 3,9 % par rapport à décembre 2020. Le dispositif de CTTR total (zéro heure travaillée), dont l'utilisation a décliné au fil de l'année 2021, concerne moins de 80 emplois au mois de décembre, contre six fois plus à la fin de l'année précédente.

À l'exception de l'Hébergement et restauration, qui compte une centaine d'emplois en moins qu'au dernier trimestre 2020, les effectifs de tous les secteurs d'activité sont en augmentation par rapport à l'année précédente. C'est dans le GSA des Autres activités de services que cette hausse est la plus nette sur la période 2020-2021 (+730 emplois). De plus, par rapport à 2019, la majorité des secteurs affichent un résultat là aussi supérieur, la Construction étant celui dont la main d'œuvre a le plus augmenté en volume par rapport à la période d'avant-crise (+8,8 % soit 483 emplois). Avec 9 millions d'heures supplémentaires par rapport à 2020, le volume total d'heures travaillées s'élève à 89,6 millions à la fin du 4T 2021, progressant de 11,2 %. L'Hébergement et restauration, les Activités scientifiques et techniques, services administratifs et de soutien et la Construction sont les trois GSA qui ont connu la plus forte croissance du volume d'heures entre 2020 et 2021 (respectivement +17,5 %, +15,6 % et +14,5 %). Sur le dernier trimestre, les nombres mensuels d'heures retrouvent des niveaux équivalents à ceux de 2019, réduisant l'écart creusé par deux années de pandémie. Le cumul annuel du nombre d'heures travaillées en 2021 est ainsi inférieur de moins de 5 millions à celui de 2019.

À fin 2021, le nombre d'employeurs du secteur privé s'établit à 6 308, soit une augmentation de 3 % par rapport à l'année précédente (+182 entités). Cet indicateur est en hausse dans onze GSA sur douze : seul le secteur des Industries manufacturières, extractives et autres accuse une perte d'employeurs (-6) entre 2020 et 2021.

## Créations et radiations définitives d'établissements par GSA



Sources : Direction de l'Expansion Économique, IMSEE

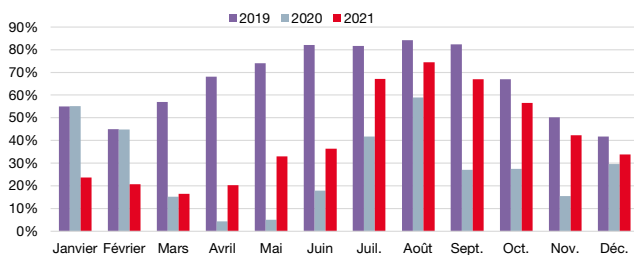
Les Créations / Radiations d'établissements concernent toutes les formes juridiques inscrites au Répertoire du NIS (SAM, SARL, PP, PR, AD, NA, etc...) à l'exception des Sociétés Civiles.

# HÔTELLERIE ET CROISIÈRES

## Évolution des indicateurs de l'hôtellerie

	4T 2019	4T 2020	4T 2021	Var 20-21
Taux d'occupation hôtelier	65,9%	28,5%	41,6%	13,0%
Chambres occupées (en nuitées)	589 682	254 805	367 153	44,1%
Arrivées personnes	377 493	172 038	220 053	27,9%
% Arrivées Union européenne	63,0%	67,7%	75,3%	7,6%
Durée moyenne de séjour (en jours)	2,5	2,4	2,6	9,2%

## Évolution du taux d'occupation mensuel entre 2019 et 2021



Sources : Direction du Tourisme et des Congrès, IMSEE

À la fin de l'année 2021, les indicateurs de l'hôtellerie, particulièrement touchés par la crise sanitaire, sont tous orientés à la hausse mais restent nettement en deçà de leurs niveaux de 2019. Les arrivées personnes ont augmenté (+27,9 %) ainsi que la durée moyenne de séjour (+9,2 %). Cela entraîne une forte progression du nombre de chambres occupées (+44,1 %) engendrant mécaniquement l'accroissement du taux d'occupation (+13 %). Toutefois, ce dernier, avec 41,6 %, est toujours affaibli par rapport à 2019 (65,9 %).

Depuis mars 2021, le taux d'occupation progresse chaque mois par rapport à 2020, et plus particulièrement durant l'automne.

En 2021, les croisières n'ont toujours pas repris.

## IMMOBILIER

En 2021, le nombre total de transactions augmente (+7,1 %) dans les mêmes proportions que le montant cumulé des ventes et des reventes (+7,3 %). Toutefois, il ne retrouve pas les niveaux records atteints en 2018 et 2019.

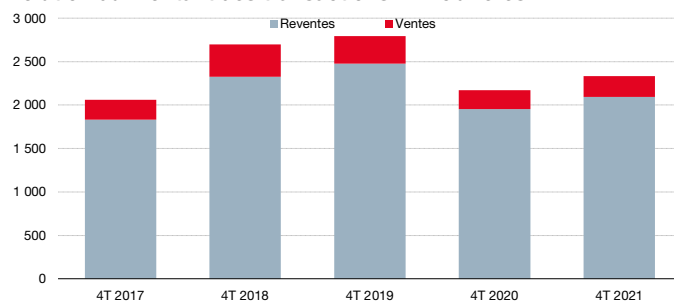
Avec 23 transactions pour 236 millions d'euros, le marché du neuf progresse de façon plus marquée en volume (+43,8 %) qu'en valeur (+7,8 %). Un bien sur trois a été vendu sur plan. Le marché des reventes dépasse à nouveau les 400 transactions (+5,6 %) pour plus de 2 milliards d'euros (+7,3 %). Le prix au mètre carré franchit pour la première fois la barre symbolique des 50 000 € pour s'approcher des 52 000 €. Il a augmenté de près de 75 % en 10 ans.

## Évolution du nombre de transactions immobilières

	4T 2019	4T 2020	4T 2021	Variation
Ventes d'appartements (neufs)	33	16	23	43,8%
Reventes d'appartements	429	395	417	5,6%

Sources : Direction des Services Fiscaux, IMSEE

## Évolution du montant des transactions immobilières



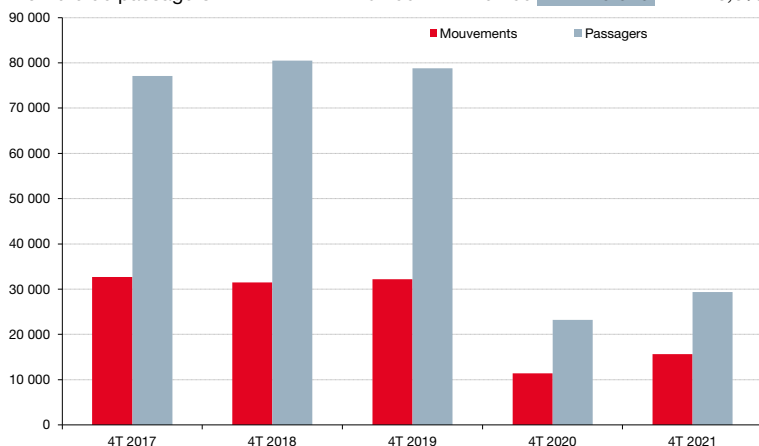
Unité : million d'euros

Sources : Direction des Services Fiscaux, IMSEE

## TRANSPORTS

### Évolution du trafic hélicoptère

	4T 2019	4T 2020	4T 2021	Var 20-21
Nombre de mouvements	32 222	11 392	15 627	37,2%
Nombre de passagers	78 795	23 193	29 373	26,6%



Sources : Direction de l'Aviation Civile, IMSEE

En 2021, les mouvements ont progressé de 37,2 % par rapport à 2020. Néanmoins, leur nombre est réduit de moitié par rapport à 2019. Le volume de passagers a également augmenté (+26,6 %). Cependant, et malgré cette reprise, il y a 62,7 % de passagers en moins par rapport à 2019.

Par ailleurs, entre 2020 et 2021, ce sont les vols commerciaux qui ont le plus augmenté, aussi bien en termes de mouvements que de passagers (respectivement +59,0 % et 55,9 %).

### Évolution des immatriculations et de la fréquentation des parkings publics

	4T 2019	4T 2020	4T 2021	Var 20-21
Nombre d'immatriculations de véhicules neufs <sup>(1)</sup>	3 215	2 511	3 039	21,0%
Nombre de passages dans les parkings publics	15 665 003	12 165 575	13 625 590	12,0%

Sources : Service des Titres de Circulation, Service des Parkings publics, IMSEE

<sup>(1)</sup> Voitures particulières uniquement

À fin 2021, le nombre d'immatriculations de véhicules neufs est en hausse (+21 %) par rapport à 2020 et rattrape quasiment son niveau d'avant-crise. Les trois principales sources d'énergie des véhicules immatriculés sur l'année sont essence (37,8 %), électrique (24,6 %) et hybride rechargeable (17,0 %).

La fréquentation dans les parkings publics s'est accrue de 12 % entre 2020 et 2021 mais reste en-dessous des données de 2019. Tous les types de passages ont progressé, notamment ceux jour et nuit avec +14,5 %.



INSTITUT MONÉGASQUE DE LA STATISTIQUE  
ET DES ÉTUDES ÉCONOMIQUES

9 rue du Gabian  
98000 MONACO

